



MEHILÄINEN

OHJEITA
KASVOMASKIEN
KÄYTTÖÖN

23.2.2021



KASVOMASKI ON YKSI KEINO EHKÄISTÄ KORONAVIRUSTARTUNTOJEN LEVIÄMISTÄ

- **Uusi koronavirus**, kuten monet muutkin hengitystievirukset, **tarttuu ensisijaisesti pisaratartuntana**, kun sairastunut henkilö yskii, aivastaa, puhuu tai laulaa.
- Kasvomaskin **asianmukainen käyttö voi vähentää tartuntoja** estämällä tästä syntyvien pisaroiden leviämistä ympäristöön. Kasvomaskien teho perustuu osittain siihen, että mahdollisimman moni käyttää niitä asianmukaisesti.
- Kasvomaskeja on tarjolla erilaisia ja siten myös niiden tehokkuus vaihtelee. Kasvomaski ei ole varsinainen hengityksensuojain, eikä se suojaa tehokkaasti käyttäjäänsä.
- **Kasvomaskin asettaminen ja poistaminen vaatii huolellisuutta**, jottei viruksella mahdollisesti tahraantunut maski aiheuttaisi tartuntariskiä. Maskia on aina käsiteltävä puhtailla käsillä.
- Maskia ei tule käyttää, jos se vaikeuttaa kohtuuttomasti hengitystä tai on muita terveyteen liittyviä syitä, jotka estävät maskin käytön. Keskustele tarvittaessa hoitavan lääkärin kanssa, jos terveydentilasi vaikeuttaa kasvomaskin käyttöä.
- Kasvomaskia käyttäessä **on tärkeä muistaa myös ensisijaiset tautien torjuntatoimet**, kuten käsienpesu, yskimishygienia, lähikontaktien välttäminen ja kasvojen koskettelun välttäminen



Hengityksensuojaimet

- Hengityksensuojain (FFP2, FFP3) estää käyttäjänsä sekä tartuttamasta että saamasta virustartuntaa. Näitä käytetään mm. koronapotilaita hoidettaessa ja tartuntariskin ollessa erityisen suuri.
- Hengityksensuojaimet ovat suodattavia puolinaamareita, joita valmistetaan sekä uloshengitysventtiilillä että ilman. Venttiilillä varustettuja hengityssuojaimia on erityyppisiä. Mallista riippuu, päästäkö suojain käyttäjän pisarat ympäristöön vai ei. Joissakin malleissa venttiilin voi myös sulkea.

Kirurgiset suu- ja nenäsuojukset

- Terveystieteiden tutkimuksissa yleisesti käytössä oleva kirurginen suu- ja nenäsuojus vähentää riskiä pisaratartunnasta. Sen sijaan ilmassa leijuvilta pieniltä hiukkasilta eli aerosoleilta se ei suojaa. Tällainen maski saatetaan laittaa myös sairastuneen kasvoille, jotta hän ei yskiessään tai aivastellessaan tartuttaisi virusta muihin.
- Vaikka suojain vähentää kantajansa altistumista taudinaiheuttajille tilanteissa, joissa on pisaratartunnan vaara, se ei ole henkilönsuojain eikä hengityksensuojain.

Tavalliset suu-nenäsuojat ja kankaaiset kasvomaskit

- Tavallisia suu-nenäsuojia on erilaisia ja niiden teho vaihtelee. Niitä ei valvota, joten niiden tehoa ei voi varmistaa itse.
- Kankainen maski ei käytännössä suojaa kantajaansa virustartunnalta. Niitä on erilaisia ja erilaisista materiaaleista eikä viranomaisvalvontaa ole.

Lisätietoa maskeista ja niiden käytöstä:

[THL, Suositus kasvomaskien käytöstä kansalaisille](#)

[Työterveyslaitos, tietoa suojautumisesta koronavirustartunnalta](#)

ERILAISET KASVOMASKIT	HENGITYKSEN-SUOJAIMET	KIRURGISET SUU- JA NENÄ-SUOJUKSET	TAVALLISET SUU-NENÄ-SUOJAT JA KANGASMASKIT
Suojaaja käyttäjänsä pisaroilta	✓	✓	✗
Suojaaja käyttäjänsä aerosoleilta	✓	✗	✗
Suojaaja muilta pisaroilta	Riippuu mallista	✓	Ei tietoa
Viranomaisten valvontaa	✓	✓	✗

Maskit antavat suojan ainoastaan oikein käytettynä. Kaikki maskit voivat olla haitallisia, jos niitä käytetään väärin.

SUOJAINTEN KÄYTTÖ TYÖPAIKALLA PERUSTUU RISKINARVIOON



Työpaikoilla työnantajan velvollisuus on riskien arvioinnin perusteella arvioida, tarvitseeko työntekijöiden käyttää suojaimia esimerkiksi hengityksensuojaimia tai koronavirustilanteessa myös kasvomaskeja.

Ensisijaisesti työntekijöiden turvallisuuden varmistamiseksi on käytettävä teknisiä toimia tai työjärjestelyjä. Koronavirustilanteessa ensisijaisia riskinhallintatoimia ovat työn järjestäminen uudella tavalla sekä turvaväleistä, hygieniasta ja hyvästä ilmanvaihdosta huolehtiminen.

- Jos hengityksensuojainten tai kasvomaskin käyttöön riskien arvioinnin pohjalta päädytään, pitää työnantajan hankkia suojaimet ja maskit ja valvoa niiden käyttämistä. Työntekijällä puolestaan on velvollisuus käyttää työnantajan antamia suojavarusteita.
- Kasvomaskeja tai hengityksensuojaimia on oltava riittävästi. Suojain vaihdetaan aina, kun se on otettava pois kasvoilta esimerkiksi syömisen ja juomisen vuoksi tai kun se kostuu.

Työnantaja saattaa riskinarviointinsa perusteella todeta hengityksensuojaimen tai kasvomaskien tarpeen, jos työssä on oltava alle 2 metrin etäisyydellä työkavereista tai asiakkaista. Riskinarvio on pidettävä ajan tasalla. Työnantajan tilanearvioon vaikuttavat esimerkiksi:

- alueellinen epidemiatilanne ja alueelliset suositukset ja määräykset.
- lähikontaktit muihin ihmisiin, erityisesti tartunnan saaneisiin tai ihmisiin, joilla epäillään tartuntaa tai jotka ovat saapuneet ulkomailta
- ilmaston tehokkuus huomioiden ihmisten määrä huoneessa
- työhön kuuluu saniteettitilojen puhtaana pito tiloissa, joissa on ollut tai on saattanut olla tartunnan saaneita.
- riskiryhmiin kuuluvat työntekijät, joille sairastuminen saattaa olla vakavaa
- Tartuntatilanteessa altistumisen arvioinnissa huomioidaan altistumisen luonne ja kesto, etäisyys, puitteet (tilan koko ja ilmanvaihto) sekä myös suojainten käyttö. Päätöksen altistumisesta tekee aina tartuntatautiyksikkö mutta **suojainten oikeaoppisella käytöllä on mahdollista välttää osa karanteeneista.**
- Tarkempia ohjeita suojainten käytöstä löytyy Työterveyslaitoksen sivuilta, mm. [kasvomaskiohjeesta työpaikoille](#), [toimintaohjeesta työnantajille](#) ja [alakohtaisista suojautumisohjeista](#) ja altistumisen arvioinnista suojaimia käytettäessä [THL:n sivuilla](#).

NÄIN KÄYTÄT KASVOMASKIA OIKEIN

Maskin valinta ja käyttö

- Kokeile erilaisia maskeja, jotta löydät sellaisen kasvoillesi sopivan mallin, jonka läpi pystyt hengittämään.
- Varmista, että maski asettuu tiivisti kasvoille ja peittää suun, nenän ja leuan.
- Aseta maski kasvoille hyvissä ajoin ennen liikennevälineeseen nousemista.
- Varaa käyttöösi niin monta maskia kuin päivän aikana tarvitset, käsihuuhdepullo ja tarvittaessa ylimääräisiä maskeja vaihtoa varten.

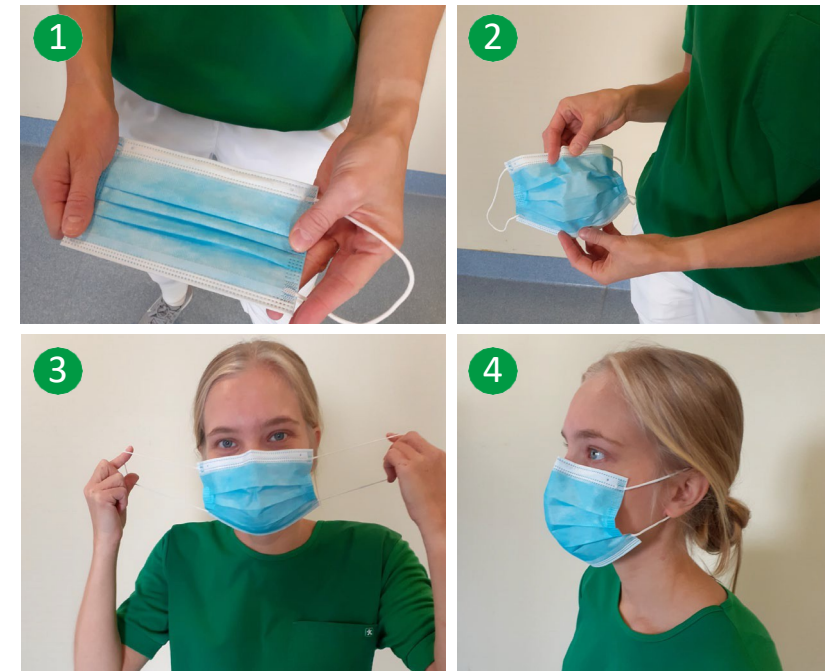
Koske maskiin vain puhtain käsin ja vältä maskin koskettelua käytön aikana

- Pese tai desinfioi kädet ennen kuin asetat uuden tai puhtaan maskin.
- Älä koske maskiin tai siirrä sitä leuan alle tai otsalle käytön aikana.
- Jos kosket maskiin käytön aikana, pese tai desinfioi kätesi ennen koskemista ja sen jälkeen.
- Poista maski puhdistetuin käsin tarttumalla sen nauhoista. Älä koske maskin ulkopintaan.
- Älä pue käytettyä maskia uudelleen.

Pidä huolta kasvomaskista

- Vaihda maski uuteen, jos se kostuu tai likaantuu.
- Laita kertakäyttöinen maski suoraan roskeen käyttöön jälkeen.
- Laita uudelleen käytettävä kangasmaski muovipussiin tai suoraan pesukoneeseen.
- Pese tai desinfioi kädet maskin poistamisen jälkeen.
- Pese kangasmaski 60 asteessa aina käytön jälkeen tai keitä sitä viisi minuuttia vedessä, johon on lisätty hieman pesuainetta. Huuhtelee maski ja kuivata se paikassa, jossa on raitis ilma.

Näin puet kasvomaskin:



Näin käytät kasvomaskia - video (THL)

Lähde: [THL, Suositus kasvomaskien käytöstä kansalaisille](#)



MEHILÄINEN

TURVALLISESTI TÖISSÄ.

MEHILÄINEN
TYÖELÄMÄPALVELUT
YRITYSTEN TUKENA.

Lataa OmaMehiläinen-sovellus

